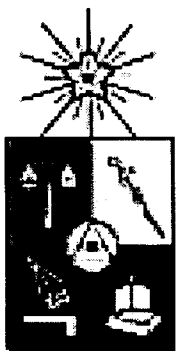


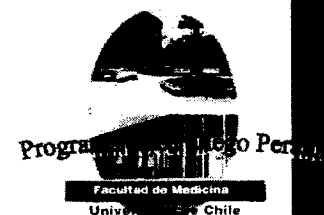
PROGRAMA DE BECAS DIEGO PERALTA

**Facultad de Medicina
Universidad de Chile
mayo2001- julio2005**

Programa de Becas Diego Peralta



Programa de BECAS DIEGO PERALTA



–Nace como una iniciativa del Sr. Decano Dr. J. Las Heras y la Dra. Gloria Riquelme. El punto de partida lo dio una fatal circunstancia: el fallecimiento trágico de un alumno -**Diego Peralta**-, cuyos familiares quisieron hacer un aporte a la Facultad en su memoria.

–Hoy esto es un proyecto de vida, de esperanza y crecimiento para un puñado de jóvenes y un desafío para un conjunto de académicos que acogió la iniciativa.



UNIVERSIDAD DE CHILE
FACULTAD DE MEDICINA



La *Facultad de Medicina de la Universidad de Chile* tiene el compromiso de una institución pública que cree en los jóvenes y en el acceso equitativo a la educación superior. Por ello ha implementado una nueva acción que se lleva cabo en espacios de interacción creados entre la comunidad escolar de las comunas elegidas y la Facultad: **preparando los alumnos y capacitando a los profesores junto con mostrar el quehacer de la Facultad en el ámbito de las ciencias de la Salud y su impacto en la realidad cotidiana.**

•

Programa de Becas Diego Peralta

•**OBJETIVO:** Brindar una oportunidad para estudiar, en alguna de las carreras que ofrece la Facultad de Medicina, a estudiantes destacados de establecimientos municipalizados en comunas con mayores problemas sociales, en el presente caso, de la Comuna de Cerro Navia (el 2004 se incorporó La Pintana)

Compromiso compartido
Comunidad de Cerro Navia, La Pintana, y Facultad
Beneficios de la Beca y compromiso de las partes . .

Fac de Medicina:

- Nivelación académica y de apoyo integral
- Financiamiento del arancel correspondiente durante todo el período que dure la carrera, además de una beca de alimentación para los alumnos seleccionados (5)

Municipalidad:

- Asignación mensual para costos de pasajes y una vez al año una cuota para compra de libros para los alumnos becados (5) que ingresen a la Facultad.

Programa de Becas Diego Peralta (2001-2005)

-El programa incluye además de la **Beca** propiamente tal para aquellos que logren ingresar a la Universidad una etapa previa de **Nivelación Académica y de Apoyo psicosocial , Orientación Profesional (pre-Beca)**.

Junto a lo anterior está la creación de vínculos con ambas comunas a través de **conferencias** ofrecidas por académicos de la facultad en colegios o centros comunales y los **talleres interactivos de apoyo a profesores** de ciencias que son asesorados por docentes de la Facultad (ICBM).

170 Años



Universidad de Chile
Facultad de Medicina

Programa de Becas Diego Peralta_2003

Porque queremos
EQUIDAD,
porque creemos
EN NUESTROS JOVENES

www.med.uchile.cl

Las tres etapas que el Programa contempla para el estudiante son :

- Selección Diciembre convocatoria a colegios de Cerro Navia y La Pintana
- Pre-beca Nivelación académica, apoyo psicosocial y orientación vocacional
- Becarios Alumnos en clases universitarios con beca, apoyo de tutorías

Programa de Becas Diego Peralta



La Facultad de Medicina te ofrece una **Beca en la Universidad de Chile**

- Acércate al director de tu establecimiento educacional o
- llámanos al 6786101 para informarte

Etapas de selección:

- Los alumnos se inscriben en la facultad para dar pruebas de habilidades matemáticas, ciencias naturales y comprensión de lectura.
- Asimismo, se les realiza un test psicológico y una entrevista personal en que participa el SEMDA.
- Se elige un máximo de 20 alumnos para asistir al preuniversitario de tercero y cuarto medio. El año 2004 postularon 60 jóvenes.

Criterios de Postulación :

- Condición de alumno regular (certificado de alumno regular)
- Promedio de notas 6.0 o mayor en 1º y 2º Medio (certificado de notas)
- Interés por el área de la salud
- Salud compatible (certificado médico)
- Apoyo familiar (inscripción con el padre o apoderado)

Los establecimientos participantes son seleccionados por las Comunas de Cerro Navia y La Pintana(2005) e incluyen municipalizados y subvencionados .

Etapas Pre-beca:

-Una vez que el alumno es seleccionado asiste a clases de matemáticas, biología, física y química en el Curso de nivelación realizados por los académicos del ICBM (Nivelación Académica).

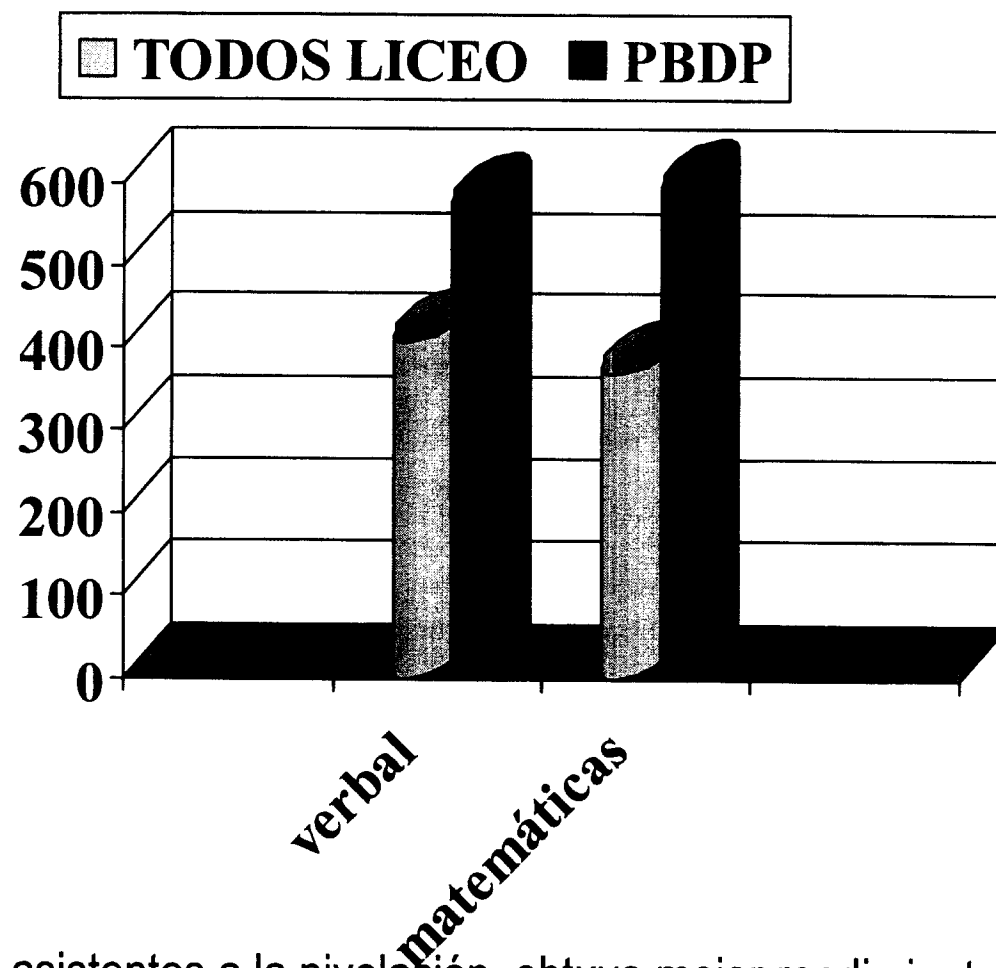
-También cuenta con Apoyo Psicosocial otorgado por SerJoven y orientación vocacional ofrecida por especialistas de la Escuela de Terapia Ocupacional (desde el 2004), esto último especialmente en cuarto medio.

Curso de Nivelación Académica:

- El objetivo es prepararlos en ciencias básicas entregándoles las mejores herramientas del conocimiento que les permitan salir adelante en su desafío universitario posterior.
- Deben cumplir con un excelente rendimiento en tercero para seguir en cuarto año (2003 quedaron solo 4 de los 10 iniciales).
- Hoy no es sólo Cerro Navia, también es La Pintana.
- Hoy día también se trabaja en **dos cursos de nivelación** por separado para 3° y 4° y se ha extendido el proceso a dos años (inicialmente fueron sólo 6 meses).
- **Ej. 2004**
- 10 estudiantes en 3° Medio (7 de La Pintana y 3 de Cerro Navia)
- 10 estudiantes de 4° (7 de Cerro Navia y 3 de La Pintana).

RESULTADOS PAA PROMEDIOS

DIC 2001-DIC 2002



- El grupo de alumnos asistentes a la nivelación obtuvo mejor rendimiento en las pruebas de selección nacional que sus pares, superándolos en más de doscientos puntos (2001- 2002).

Actualmente los alumnos becados son:

Enfermería: 2 alumnos(1er y 2do año)

Fonoaudiología: 1 alumno(2do año)

Terapia Ocupacional: 2 alumnos(2do y 4to año)

Obstetricia: 2 alumnos(1er y 2do año)

Kinesiología: 1 alumno(2do año)

Medicina: 1 alumno(1er año)

Tecnología Médica: 2 alumnos(1er año)

ALUMNOS DE NIVELACION

2003

- ROCIO GUZMAN
- PABLO CERON
- OSCAR OLATE
- NELLY ENCINA
- MAKARENA ME
- JAZMIN TRONC
- JULIO FUENTE
- HECTOR RIQUELME
- FRANCISCO ESPINOZA
- FELIPE MONTES
- EDITH URTUBIA
- DAVID MERCADO
- ANGELINE MANDUJANO



Profesores del Curso de Nivelación:
Prof. Susana Dominguez
Prof. Milton de la Fuente
Prof. José Navarro
Prof. Deida Compagnon
Prof. June Champín
Prof. Patricia Ginocchio

ALUMNOS BECADOS

Selección: una comisión elige un máximo de cinco jóvenes que pueden obtener la beca por año, en base a su promedio de notas, el rendimiento en la etapa de nivelación, puntaje en la PAA (PSU) , su compromiso y responsabilidad. La comisión puede dejar desierta la beca o elegir un número menor de alumnos si considera que los postulantes no cumplen los requisitos.

Regularizado proceso de matrícula

Pago de aranceles

Becas de alimentación

Red de apoyo para los estudiantes

Asignación municipal para costos de pasajes y compra de libros

**PROGRAMA DE TUTORIAS
TUTORES CARRERAS**



alumnos beneficiarios de la Beca

- no han mostrado **diferencias significativas** comparado con sus pares por ingreso regular a nuestras carreras, cuyo perfil de rendimiento escolar, pruebas de selección e ingresos económicos, en promedio, es de medio a medio alto.
- El rendimiento académico de estos alumnos está dentro del espectro habitual:

PRESUPUESTO OPERACIONAL (remuneraciones, administración,
matriculas, aranceles)

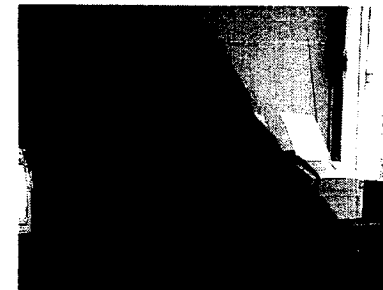
Año 2002	-----	7.861.500
Año 2003	-----	11.453.500
Año 2004	-----	15.252.000
Año 2005	-----	21.331.800

CONFERENCIAS Y VISITAS DE LAS CARRERAS



Académicos conferencistas:
P. Bustos, C. Behn, R. Molina,
S. Cabrera ,M.T.Valenzuela, D.
Bustamante y M. Arancibia

Actividades dirigidas a toda Comunidad



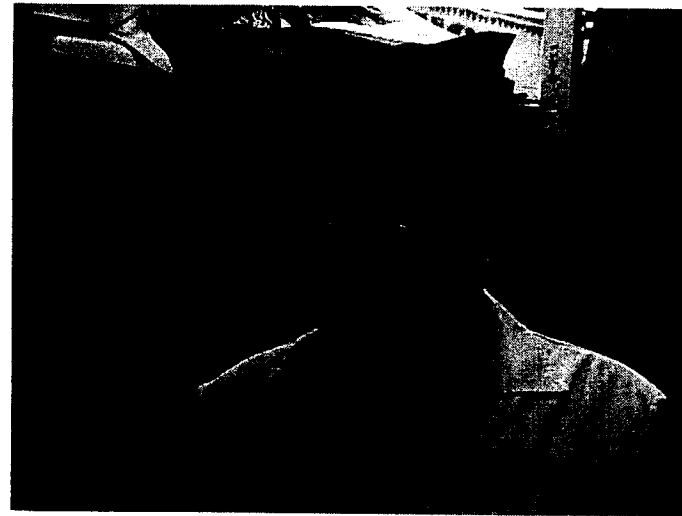
Con los profesores de AULA

ASISTENCIA a CURSOS (Con Becas en los cursos de capacitación)

TALLERES INTERACTIVOS para profesores de las Comunas de Cerro Navia y de La Pintana,

Objetivo: Actualizar contenidos, desarrollando actividades prácticas posible de realizar en el aula, con el compromiso de que los profesores las pongan en práctica.

Prof. José Navarro.
Actual Director del Programa



APOYO PSICOSOCIAL

OBJETIVOS GENERALES

Brindar las mayores posibilidades de éxito académico a éstos jóvenes

Hacer de ésta una experiencia de desarrollo positivo para todos, ingresen o no a la Facultad

**Prof. Favio Saenz. Actual
Sub- Director del
Programa**

APOYO PSICOSOCIAL

FUNDAMENTOS

Para la real oportunidad de un título universitario no basta con nivelación de conocimientos y estudios gratuitos

La pobreza no sólo condiciona desventajas económicas y académicas, sino -muchas veces- menores recursos psicosociales

Durante el proceso serán sometidos a significativo stress por exigencias y la posibilidad de no ingreso

APOYO PSICOSOCIAL

PROBLEMAS PSICOSOCIALES

Facultad:

- Fracaso académico = 2 (Medicina)
- Causas: -actitud irresponsable
 - incapacidad emocional para enfrentar demandas académicas

Otras frecuentes:

- Desorientación vocacional
- Escasa capacidad resolución conflictos
- Mal manejo de emociones

APOYO PSICODIDACTICO

ACTIVIDADES

- Taller habilidades para la vida
 - Tutoría individual
 - Consejería vocacional
- Otras: -Consejería conductas riesgo
 - Atención psicológica
 - Atención psiquiátrica
 - Atención social

Destinatarios: Preseleccionados de 3° y 4° M

APOYO PSICOSOCIAL

RESULTADOS

Aumento percibido de:

- Autoestima
 - Habilidades de comunicación
 - Capacidad resolución de conflictos
 - Manejo emociones negativas
 - Definición vocacional
 - Solución problemas salud
- Otras oportunidades educación superior = 100%

Impacto del Programa

- El impacto del Programa ha trascendido a la comunidad escolar de Cerro Navia y otras comunas, reflejándose en el creciente interés y motivación de alumnos y padres para optar a la "Nivelación" en la Facultad, que es el primer paso para acceder posteriormente a la Beca.
- Ha sido notorio el incremento de alumnos de esta comuna (Cerro Navia) interesados en rendir pruebas de selección nacional (aumentó prácticamente al doble el año 2002 comparado con el año 2001).
- La motivación y el compromiso han involucrado no sólo a los alumnos, sino a padres, maestros y autoridades, pasando la EDUCACIÓN a ser el protagonista de este pequeño grupo elegido y su entorno.

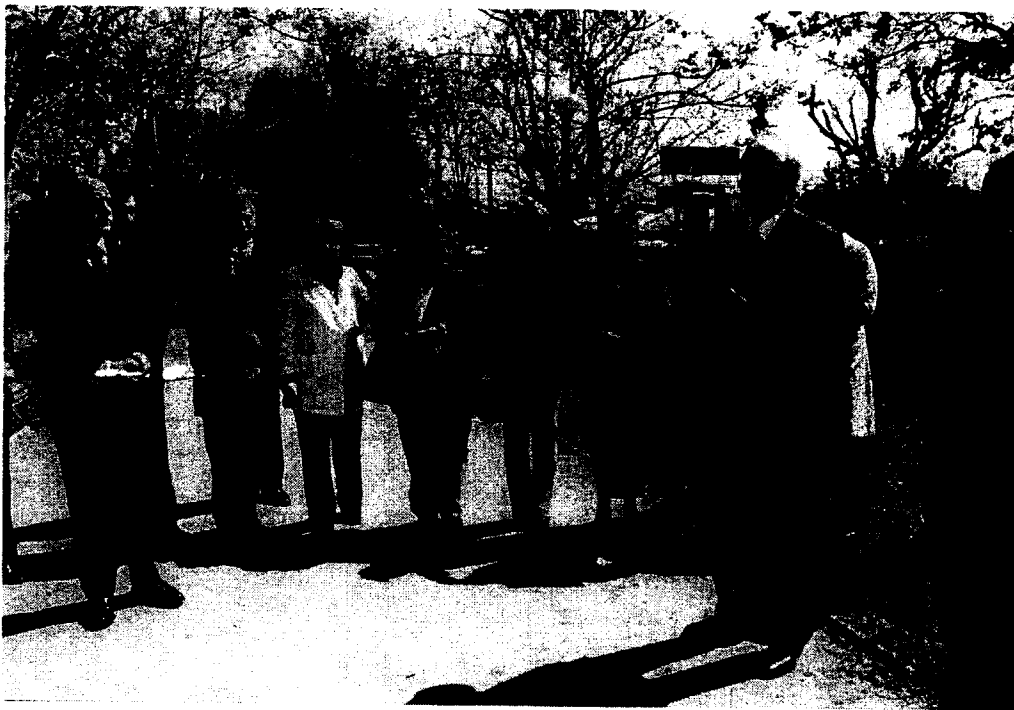
Nuestros resultados sugieren

- ✓ Que los estudiantes capaces están en Cerro Navia o en CUALQUIER LUGAR DE CHILE esperando tener la OPORTUNIDAD de desarrollarse.
- ✓ También estos resultados, sugieren que no basta dar becas de ingreso y de corte monetario, sino que lo principal y lo primero, es dar una PREPARACIÓN EDUCACIONAL ADECUADA, que le permita optar y desarrollarse, es decir que tenga las herramientas del conocimiento y el pensamiento autónomo.
- ✓ Pero, por sobre todo, estos resultados sugieren que hay que “RECREAR” EL INTERÉS POR LA BUENA EDUCACIÓN y la necesidad de la misma, cualquiera sea el nivel de desempeño futuro.

Hoy después de cuatro años de experiencia y dedicación voluntaria en crear y hacer crecer esta iniciativa , estamos preocupados de asegurar su continuidad, pasando a una etapa formal dentro de la institucionalidad de la Universidad.

Decano Dr. J. Las Heras

“No podríamos haber logrado esto sin el esfuerzo generoso y desinteresado de nuestra comunidad, me siento feliz al observar la entrega de todos quienes están participando de la iniciativa. Como he dicho antes, si uno de los estudiantes de Cerro Navia egresa nuestro programa habrá dado frutos”



Piedra recordatoria
en memoria de Diego
Peralta

Plaza Blest, miércoles 10 de
septiembre 2003

UNA GOTTA DE AGUA EN EL MAR DE LA INEQUIDAD: PROGRAMA DE BECAS DIEGO PERALTA FAC. MEDICINA.

*Dra. Gloria Riquelme P.**

CON MOTIVO DE LA CEREEMONIA DEL 170 ANIVERSARIO de la Facultad, el Decano Dr. J. Las Heras citó algunos párrafos de la alocución del Dr. Guillermo Blest en la apertura del primer curso de estudios médicos, dirigida a los once estudiantes pioneros que ingresaron el año 1833. Entre las frases citadas hay una que especialmente tiene que ver con el espíritu del tema a desarrollar en este ensayo... "donde ustedes (los alumnos) no tienen que gastar nada para su enseñanza, donde la clínica en los hospitales está abierta para todos los que quieran valerse de ella..."

Hoy, 17 décadas después de ese discurso inicial y en el nuevo milenio constatamos que muchas cosas han cambiado. Obviamente estamos muy lejos de ayer; la Facultad ha crecido, se ha fortalecido y de los 11 alumnos iniciales hoy recibimos sobre 600 estudiantes anualmente, que ingresan a alguna de las ocho carreras que se imparten en la Facultad del siglo 21. Sin embargo, junto con el crecimiento y los aires de modernidad, las políticas económicas predominantes no contemplan el beneficio al cual alude el fundador "...donde ustedes (los alumnos) no tienen que gastar nada para su enseñanza...". Hoy se paga y los costos son altos, lo que implica que necesariamente hay una selección que involucra una variable diferente a la netamente académica. Esto no se refiere solamente a los medios para pagar la universidad, sino también al recurso material para obtener una formación competitiva en un buen liceo o colegio que le permita acceder a la educación superior. El problema, por lo tanto, es mucho más de fondo que sólo resolver el pago o conseguir una rebaja del arancel. Es la falta de oportunidades para un segmento significativo de jóvenes cuya formación básica y media es deficiente, privándolos de la posibilidad de acceder a la educación universitaria, y en particular a nuestra Facultad, transformándolos en unos "discapacitados" educacionales, producto de un proceso educativo deficiente. Las limitaciones aludidas ocurren porque, actualmente, la calidad de este proceso tiene directa relación con la capacidad monetaria de la comuna respectiva. A mi juicio, la educación municipalizada lleva consigo el

*Directora del Programa de Becas "Diego Peralta". Profesor Asociado al Instituto de Ciencias Biomédicas (ICBM), Fac. de Medicina U. de Chile.

niños y niñas, según donde nazcan o vivan, tienen potencialidades diferentes?, ¿es que nuestras universidades son sólo oportunidad para aquellos que tuvieron la posibilidad de una educación mejor y dinero para pagar su educación superior? La Educación Técnico Profesional es muy importante y se debe fortalecer en calidad, pero no puede ser la única alternativa educacional para los sectores más desposeídos. Sin duda ha habido avances como país en materias educacionales, tales como el aumento del promedio de escolaridad de la población y el porcentaje de chilenos con educación superior. Sin embargo esta masificación no está acompañada con la calidad necesaria en la Enseñanza Básica y Media, de modo que ese porcentaje de chilenos con educación superior corresponde a un espectro socioeconómico restringido.

La iniciativa del Programa de Becas Diego Peraltta parte de la base de que todos los niños y o niñas son capaces de desarrollarse y crecer intelectualmente, independiente del medio social o el nivel educacional de sus padres, si tienen la OPORTUNIDAD y la preparación adecuada con una educación de primera calidad.

Con esta premisa el Decano y el equipo de académicos y profesionales comprometidos en esta tarea hemos llevado a cabo un plan que nos acerca a nuestra misión y compromiso social. La idea no es la gratuidad solamente, sino la participación activa de las comunidades involucradas, en este caso, la comunidad académica y la comunidad escolar de Cerro Navia, incluyendo no sólo a los alumnos, sino a padres, profesores y autoridades, en un esfuerzo común, —ganado y recuperado— para salvar las barreras históricas de formación y llegar a ser exitosos en una carrera universitaria. El asunto no sólo era la solución económica a la que se puede acceder con una beca, sino entregarle las herramientas adecuadas para cumplir el objetivo y, sobre todo, la oportunidad de soñar y subir las expectativas de sus metas de vida. Por lo tanto, imprescindible es la preparación y el desarrollo integral, es decir, mejorar su formación académica y su autoestima, despojándolo de la desesperanza aprendida.

Las dos entidades comprometidas en el proyecto han asumido responsabilidades institucionales. Es así como la Facultad de Medicina ha asumido el reforzamiento académico (Curso de Nivelación) y el apoyo integral para los alumnos preseleccionados. Así como también el financiamiento de matrícula y arancel correspondiente y una beca de alimentación para los alumnos seleccionados durante todo el periodo que dure la carrera (con un máximo de cinco ingresos por año). Además de un conjunto de actividades dirigidas a profesores y miembros de la comunidad en general.

La Municipalidad de Cerro Navia, por su parte, ha tomado el reforzamiento de la parte verbal e historia de Chile y los costos de traslado a la Facultad para los alumnos preseleccionados. También aporta una cantidad mensual para costos de pasajes y una cuota anual en compra de libros para los alumnos seleccionados que ingresen a la Facultad. Su preocupa-

toda la comunidad. Estas sesiones diurnas o vespertinas en Cerro Navia han incluido Exposición en paneles y presencia de estudiantes para dar a conocer el espectro de 4 carreras impartidas en la Facultad de Medicina

Los resultados desde junio del 2001 a la fecha (julio 2003) muestran que:

- El grupo de alumnos asistentes a la nivelación ha mejorado en compromiso y decisión sobre la continuidad de su estudio.
- El grupo de alumnos asistentes a la nivelación obtuvo mejor rendimiento en las pruebas de selección nacional que sus pares, superándolos en más de doscientos puntos (2001- 2002).
- Los alumnos beneficiarios de la Beca, no han mostrado diferencias significativas comparados con sus pares por ingreso regular a nuestras carreras, cuyo perfil de rendimiento escolar, pruebas de selección e ingresos económicos, en promedio, es de medio a medio alto.
- El rendimiento académico de estos alumnos está dentro del espectro habitual: de 5 estudiantes que entraron al primer año, uno de ellos pasó de curso con todos los ramos aprobados, uno se retiró, otro se cambió de carrera y dos tienen un ramo pendiente del primer semestre, pues el II semestre del 2002 lo aprobaron completo. En el primer semestre del año 2003 el rendimiento de los 3 alumnos recién ingresados fue variado, uno aprobó todos sus ramos con muy buenas notas y dos quedaron con uno y dos ramos, respectivamente. Por su parte, alumnos de segundo año aprobaron todas las asignaturas.
- El impacto del Programa ha trascendido a la comunidad escolar de Cerro Navia reflejándose en el creciente interés y motivación de alumnos y padres para optar a la "Nivelación" en la Facultad, que es el primer paso para acceder posteriormente a la Beca.
- Ha sido notorio el incremento de alumnos de esta comuna interesados en rendir pruebas de selección nacional (aumentó prácticamente al doble el año 2002 comparado con el año 2001).
- La motivación y el compromiso han involucreado no sólo a los alumnos, sino a padres, maestros y autoridades, pasando la EDUCACIÓN a ser el protagonista de este pequeño grupo elegido y su entorno.

Realmente, los resultados para la comunidad de Cerro Navia han tomado una dimensión insospechada en sus inicios, cuando llegamos a la comuna planteando esta iniciativa. Hoy día la comuna de Cerro Navia alberga otros proyectos que la han poseionado en los planes pilotos nacionales de mejoramiento educativo así como también ha saltado a la palestra internacional con un proyecto que lideran académicos de la Academia de Ciencias y de la Facultad, cuya experiencia también es motivo de una ponencia en este libro.

Nuestros resultados sugieren que los estudiantes capaces están en Cerro

BECAS DIEGO PERALTA: CÓMO OPTIMIZAR ESTA GRAN OPORTUNIDAD A TRAVÉS DEL APOYO PSICOSOCIAL

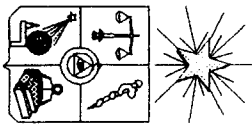
*Dra. Verónica Gaete P.**

COMO ESPECIALISTA EN ADOLESCENCIA, LA LABOR DEL EQUIPO de SERJOVEN dentro del Programa Diego Peralta se ha centrado básicamente en dos aspectos: cómo generar las mayores posibilidades de éxito académico a éstos jóvenes y cómo hacer de ésta una experiencia de desarrollo positivo para todos, ingresen o no a la Facultad. Sin duda grandes desafíos, que se fundamentan en que si deseamos otorgarles la real oportunidad de obtener un título universitario no basta con proporcionarles estudios gratuitos y nivelar sus conocimientos. La pobreza en que han crecido no sólo les ha traído desventajas económicas y académicas, sino muchas veces menores recursos psicológicos; sociales también. A pesar de ser los mejores alumnos de sus colegios, un número significativo de ellos presenta importantes barreras psicosociales para su adecuada adaptación, permanencia y éxito en el Programa. Entre otras, son frecuentes la desorientación vocacional, la escasa capacidad para enfrentar y resolver sus problemas, el mal manejo de sus emociones negativas y las conductas de alto riesgo (actividad sexual no protegida, consumo de sustancias, comportamientos violentos, etc.). Además, la participación en la Beca les genera un alto nivel de stress, que sumado a los factores previos puede llevarlos a desórdenes mentales (incidencia: 23.3%). Otro elemento de tensión significativa con el que deben lidiar es la posibilidad de no ingresar a la Facultad—son admitidos un máximo de 5 por año—, asunto potencialmente generador de enorme frustración y, por ende, de la percepción de la Beca como una instancia finalmente negativa. Resulta entonces muy relevante para optimizar esta maravillosa oportunidad, incluir el manejo de todos los aspectos previos en el apoyo que se les brinda.

Es así como los objetivos de nuestra intervención son:

- Desarrollar y/o fortalecer habilidades para la vida en los estudiantes, con énfasis en autoestima, comunicación asertiva, resolución de conflictos, pensamiento crítico y manejo de la ansiedad y frustración (a nuestro juicio las más significativas para el enfrentamiento exitoso del proceso).

*Directora Centro Salud Adolescente SERJOVEN, Depto. Pediatría y Cirugía Infantil Oriente, Facultad de Medicina – Universidad de Chile



UNIVERSIDAD DE CHILE
FACULTAD DE MEDICINA

Nº **1456**

ANT.

MAT.: Lo que indica

SANTIAGO 11 JUL. 2005

DE : PROF. DR. JORGE LAS HERAS BONETTO
DECANO FACULTAD DE MEDICINA

A : SR. CARLOS CACERES SANDOVAL
VICERRECTOR DE ASUNTOS ECONOMICOS
Y GESTION INSTITUCIONAL

Estimado Sr. Vicerrector:

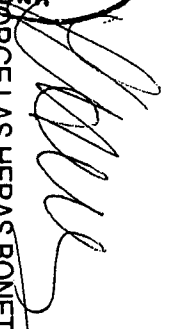
El Proyecto "Beca Diego Peraltá" fue presentado a la "Comisión Económica" el día 08 de Julio 2005 y aprobado para su envío al pleno del Consejo Superior.

Considerando lo anterior y de acuerdo con lo conversado personalmente, adjunto a usted flujo proyectado de aranceles condonados a los alumnos adscritos a dicha beca implementada en esta Facultad.

Solicito a usted gestionar la condonación de la deuda de matrícula y arancel a los estudiantes beneficiarios de la beca, en el entendido de que los cupos ocupados por ellos no habrían sido utilizados por otros alumnos, por lo que no se afecta el presupuesto institucional original.

Finalmente, agradeceré a usted anular los pagarés firmados por el suscrito como garantía a tales becas.

Saluda atentamente a usted,


DECANO
PROF. DR. JORGE LAS HERAS BONETTO
DECANO
FACULTAD DE MEDICINA UNIVERSIDAD DE CHILE

Distribución:

1. Archivo Ocepa
 2. Dirección Económica
- JLHB/mma

PROYECCIÓN PARA EL PROGRAMA BECAS DIEGO PERALTA
Moneda de Cada Año

ARANCELES y ALUMNOS BECADOS

Nombre	Año Ingreso	Carrera	2002 Arancel	2003 Arancel	2004 Arancel	2005 Arancel	2006 Arancel	2007 Arancel	2008 Arancel	2009 Arancel	2010 Arancel	2011 Arancel	2012 Arancel
1 Maldonado Cataldo Claudio	2002	Fonoaudiología	1.472.500	1.546.000	1.592.400	1.888.900	1.888.900	1.888.900	1.888.900				
2 Fuenzalida Valenzuela Yordana Isaira	2002	Terapia Ocupacional	1.427.000	1.498.500	1.543.500	1.830.600	1.830.600	1.830.600	1.830.600				
3 Morales Escobar Claudia Isabel	2002	Enfermería	1.427.000	1.498.500	1.543.500	1.830.600	1.830.600	1.830.600	1.830.600				
4 Lopez Yañez Andrés Elias*	2002	Medicina/ Terapia	2.020.000	1.498.500	1.543.500	1.830.600	1.830.600	1.830.600	1.830.600				
5 Jil Delgado Juan Miguel	2002	Medicina	1.515.000	Renunció									
6 Vidal Constiglieri MilenKa Issel	2003	Medicina		2.222.000	2.289.000	Renunció							
7 Bascur Osses Stephanie Mariela	2003	Fonoaudiología		1.620.000	1.669.000	Renunció							
8 Benítez Vera Angel Esteban	2003	Kinesiología		1.570.000	1.617.100	1.830.600	1.830.600	1.830.600					
9 Manudujano Jeria Angelina Del Pilar	2004	Enfermería			1.727.000	1.830.600	1.830.600	1.830.600	1.830.600	1.830.600			
10 Encina Aguilar Nelly Elena	2004	Obstetricia			1.727.000	1.830.600	1.830.600	1.830.600	1.830.600	1.830.600			
11 Héctor Riqueime	2005	Medicina				2.639.700	2.639.700	2.639.700	2.639.700	2.639.700	2.639.700	2.639.700	
12 Rodrigo Avendaño N.	2005	Obstetricia				1.830.600	1.830.600	1.830.600	1.830.600	1.830.600	1.830.600	1.830.600	
13 Oscar Olate	2005	Tecnología Médica				1.994.500	1.994.500	1.994.500	1.994.500	1.994.500	1.994.500	1.994.500	
14 Julio Fuenzalida	2005	Tecnología Médica				1.994.500	1.994.500	1.994.500	1.994.500	1.994.500	1.994.500	1.994.500	
15 NN	2006	Medicina					2.639.700	2.639.700	2.639.700	2.639.700	2.639.700	2.639.700	2.639.700
16 NN	2006	Obstetricia					1.830.600	1.830.600	1.830.600	1.830.600	1.830.600	1.830.600	1.830.600
17 NN	2006	Tecnología Médica					1.994.500	1.994.500	1.994.500	1.994.500	1.994.500	1.994.500	1.994.500
18 NN	2006	Tecnología Médica					1.994.500	1.994.500	1.994.500	1.994.500	1.994.500	1.994.500	1.994.500
19 NN	2007	Medicina						2.639.700	2.639.700	2.639.700	2.639.700	2.639.700	2.639.700
20 NN	2007	Obstetricia						1.830.600	1.830.600	1.830.600	1.830.600	1.830.600	1.830.600
21 NN	2007	Tecnología Médica						1.994.500	1.994.500	1.994.500	1.994.500	1.994.500	1.994.500
22 NN	2007	Tecnología Médica						1.994.500	1.994.500	1.994.500	1.994.500	1.994.500	1.994.500
23 NN	2008	Medicina							2.639.700	2.639.700	2.639.700	2.639.700	2.639.700
24 NN	2008	Obstetricia							1.830.600	1.830.600	1.830.600	1.830.600	1.830.600
25 NN	2008	Tecnología Médica							1.994.500	1.994.500	1.994.500	1.994.500	1.994.500
26 NN	2008	Tecnología Médica							1.994.500	1.994.500	1.994.500	1.994.500	1.994.500
27 NN	2009	Medicina								2.639.700	2.639.700	2.639.700	2.639.700
28 NN	2009	Obstetricia								1.830.600	1.830.600	1.830.600	1.830.600
29 NN	2009	Tecnología Médica								1.994.500	1.994.500	1.994.500	1.994.500
30 NN	2009	Tecnología Médica								1.994.500	1.994.500	1.994.500	1.994.500
31 NN	2010	Medicina									2.639.700	2.639.700	2.639.700
32 NN	2010	Obstetricia									1.830.600	1.830.600	1.830.600
33 NN	2010	Tecnología Médica									1.994.500	1.994.500	1.994.500
34 NN	2010	Tecnología Médica									1.994.500	1.994.500	1.994.500
Aranceles totales			7.861.500	11.453.500	15.252.000	21.331.800	29.791.100	36.419.800	43.048.500	44.127.100	44.936.200	39.116.600	30.657.300