



INFORME ICOVID CHILE

El alza en los nuevos casos persevera, oscureciendo el horizonte

7 de enero de 2021

Comentario General

El número de casos nuevos presenta un aumento cercano a 20% a nivel nacional, comparando la última quincena con la anterior. A nivel regional, este aumento quincenal sobrepasa el 30% en 10 regiones del país, tomando los mayores valores en Tarapacá (62%), Antofagasta (78%), Atacama (52%), El Maule (62%), Los Lagos (48%) y Aysén (113%).

La positividad muestra un importante incremento durante la última semana. Esto significa que las cifras de nuevos casos habrían sido más altas si el número de test no hubiese bajado.

La trazabilidad a nivel nacional todavía es baja. Comparando la última semana con la anterior, aunque hay una leve tendencia a la mejora en los indicadores, éstos se encuentran aún en valores bajo lo esperado.

Existe un alto nivel de ocupación UCI, principalmente por pacientes no-COVID. A nivel nacional, es muy preocupante una ocupación del 87%, con valores iguales o mayores a 90% en Tarapacá, Coquimbo, Región Metropolitana, Biobío y La Araucanía. En este último caso alcanza un alarmante 97%. La ocupación UCI por pacientes COVID muestra un leve incremento, llegando a 32.6% de todas las camas UCI. El número de hospitalizaciones creció un 10% la última semana comparado con un 3% la semana anterior, lo cual era esperable dado el aumento de casos de la primera mitad de diciembre. Como la tendencia al alza de los nuevos casos continúa en la última quincena, los hospitales de las zonas de alto riesgo deben prepararse para un incremento en las hospitalizaciones, especialmente en lugares que atraen turistas.

Tabla 1. Resumen indicadores por región, semana del 27 de diciembre de 2020 al 2 de enero de 2021

	Dimensiones e Indicadores					
	Dinámica de Contagio (27/12-02/01)		Testeo (27/12-02/01)	Trazabilidad (20/12-26/12)	Capacidad Hospitalaria (22/12-28/12)	
	R	Carga	Positividad casos	Tiempo de examen y laboratorio	Uso camas UCI	Uso COVID 19 camas UCI
NACIONAL						33%
Arica						35%
Tarapacá						35%
Antofagasta						26%
Atacama						0%
Coquimbo						20%
Valparaíso						27%
Metropolitana						28%
O'Higgins						23%
Maule						47%
Ñuble						35%
Biobío						57%
La Araucanía						45%
Los Ríos						61%
Los Lagos						42%
Aysén						0%
Magallanes						34%

Comentarios por Dimensiones

Dimensión 1: Dinámica de Contagios

Carga de Enfermedad: número de infectados por cada 100 mil habitantes

Los casos nuevos crecieron un dos por ciento durante la última semana, pasando de 11.63 a 11.89 por cien mil habitantes. Esta cifra subestima el crecimiento de casos nuevos en la población, pues viene acompañada de un crecimiento de la positividad de un 38% (ver Dimensión Testeo más abajo), debido a un menor testeo por las fiestas de fin de año. Una apreciación más precisa de la tendencia en nuevos casos se obtiene, por lo tanto, comparando las últimas dos semanas con las dos semanas anteriores. Al hacer esto, se observa un crecimiento de 19.4% a nivel nacional.

A nivel regional, durante la última semana el crecimiento de nuevos casos muestra un incremento estadísticamente significativo en las regiones de Antofagasta (48%), Valparaíso (21%), Maule (22%) y Los Lagos (16%). Si se compara la última quincena con la quincena anterior, lo cual nos parece más informativo por los motivos ya señalados, el crecimiento es superior a 30 por ciento en las regiones de Arica y Parinacota (36%), Tarapacá (62%), Antofagasta (78%), Atacama (52%), Valparaíso (31%), O'Higgins (32%), Maule (62%), Ñuble (34%), Los Lagos (48%) y Aysén (113%).

Tasa de transmisión de COVID-19: Número de reproducción efectivo

El índice de transmisión, R, a nivel nacional, sigue siendo mayor que uno, pasando de 1.07 la semana pasada a 1.09 esta semana. El valor estimado de R es mayor que 1 en 13 de las 16 regiones, con valores superiores a 1.1, en las regiones de Arica y Parinacota (1.19), Tarapacá (1.16), Antofagasta (1.29), Valparaíso (1.15), O'Higgins (1.11), Maule (1.18) y Los Lagos (1.16)¹. Cabe recordar que un valor de R mayor que 1 indica que cada persona que contrae el virus infecta, en promedio, a más de una persona, lo cual significa que la epidemia se encuentra en estado de expansión. Como ya mencionamos en el informe anterior, la transmisión viene en un proceso de crecimiento sostenido desde principios de noviembre.

Resumen: Con objeto de corregir por el menor número de test realizados con ocasión de las fiestas de fin de año, comparamos los nuevos casos de la última quincena con aquellos de la quincena anterior, observando un crecimiento cercano a 20% a nivel nacional, con valores superiores a 30% en 10 regiones.

Dimensión 2: Testeo

El número de test realizados durante la última semana a nivel nacional fue un 13.5% menos que la semana anterior, pasando de 13.7 a 12.1 test por 100 mil habitantes. Las regiones con las mayores caídas en el número de test realizados son Atacama (30%), Magallanes (21%), Región Metropolitana (18%), Coquimbo (17%), La Araucanía (17%), Biobío (16%) y Valparaíso (16%).

La positividad a nivel nacional subió de 5.93% a 8.16%, un incremento de 38%. En siete regiones el aumento de la positividad fue superior al 40%: Arica y Parinacota (de 2.9 a 4.0%), Antofagasta (de 3.9 a 5.7%), Atacama (de 2.8 a 3.9%), Valparaíso (de 4.9 a 6.9%), Metropolitana (de 4.0 a 5.9%), O'Higgins (de 5.0 a 7.5%) y Los Lagos (de 7.1 a 10.8%).

Resumen: La positividad muestra un importante incremento durante la última semana, debido a una baja en el número de test realizados con ocasión de las fiestas de fin de año. Esto significa que las cifras de nuevos casos habrían sido significativamente más altas si el número de test no hubiese bajado.

Dimensión 3: Trazabilidad

Consulta temprana

La proporción de personas que consultaron dentro de dos días desde que iniciaron síntomas de COVID-19, ha ido creciendo a nivel nacional desde abril y se ha mantenido en valores entre 52% y 59% desde octubre. Hasta la fecha de corte para los datos disponibles de este indicador (20 de diciembre), este se encuentra en un valor de 59.7% de los casos a nivel nacional que consultó y fue ingresado como sospechoso a Epivigila de manera temprana. Existe una gran heterogeneidad regional con valores que van entre 48.6% (La Araucanía) y 86% (Arica y Parinacota).

Tiempo de examen y laboratorio

Este indicador estima el porcentaje de las pruebas de PCR que fueron informadas al Ministerio de Salud dentro de un día desde la consulta médica. Su promedio se ha mantenido relativamente estable sobre 55% a nivel nacional desde inicios de noviembre hasta el 27 de diciembre (última fecha disponible). En esta fecha el valor promedio nacional pasa a 59.8% lo cual constituye una mejora respecto del 56,6% de la semana anterior. Se observa una gran variabilidad entre regiones. Llamamos la

¹ Las regiones de Atacama y Aysén también tienen valores de R mayores o iguales que 1.1 pero, a diferencia de las mencionadas, el intervalo de confianza correspondiente incluye valores menores que 1.

atención valores bajos en Atacama (5.4%), La Araucanía (38,9%) y Aysén (34,1%) y valores destacables buenos en Arica y Parinacota (93,4%) y BíoBío (90.8%).

Confirmación temprana de casos

La confirmación temprana incluye la suma de los tiempos de consulta temprana y laboratorio. Se define como la proporción de personas sintomáticas sospechosas cuyo resultado de laboratorio de test PCR es informado a la autoridad sanitaria dentro de tres días desde la fecha de inicio de síntomas. Hay que hacer notar que este indicador por razones logísticas está retrasado respecto a los previos, de modo que los últimos valores disponibles son del 13 de diciembre. Aunque existe una tendencia leve y positiva, sus valores se encuentran muy por debajo del valor esperado para poder realizar una adecuada trazabilidad. El promedio a nivel nacional es de 47,7% (13 de diciembre), con una variabilidad entre el 33,8% en La Araucanía y un 64,8% en Arica y Parinacota.

Dimensión 4: Capacidad Hospitalaria

Porcentaje de ocupación de camas UCI, que permite medir la capacidad hospitalaria en su totalidad.

Existe una alta ocupación de camas UCI, de 87% al 28/12, con una variación entre 85 y 87% dentro de la última semana. En el mejor momento, durante la pandemia, la ocupación UCI llegó a un nivel del 78% en agosto. El incremento ha sido progresivo desde esa fecha. La ocupación de camas UCI es alarmante en La Araucanía con un 97%, muy alta en Tarapacá (89.9%), Coquimbo (93,1%), Región Metropolitana (90,1%), Biobío (89,7%) y Los Ríos (88,3%).

Porcentaje de ocupación de camas UCI con pacientes Covid, que permite medir la demanda hospitalaria asociada a pacientes críticos Covid.

El uso de camas UCI por pacientes con COVID es actualmente un 32,6% (28 de diciembre). Esto representa un 2,2% sobre la semana anterior. Antofagasta ha presentado un fuerte ascenso desde mediados de diciembre. La Región Metropolitana tiene un leve incremento, llegando a un 28,1%. BíoBío y Los Ríos tienen altas ocupaciones por pacientes COVID, superando el 50%.

Tasa de variación semanal en hospitalizaciones Covid, que mide la tendencia en la demanda hospitalaria por pacientes Covid.

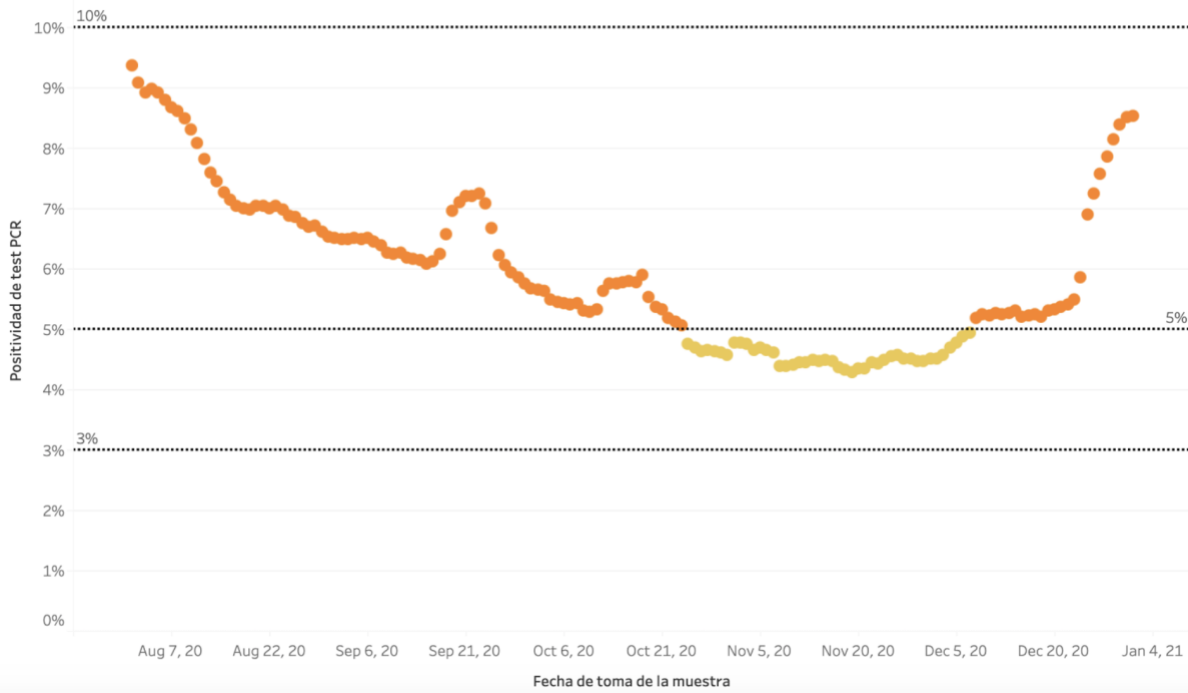
El número de hospitalizaciones creció un 10% la última semana comparado con un 3% la semana anterior, mostrando una preocupante aceleración en el crecimiento de hospitalización por COVID.

ICOVID Chile es un esfuerzo conjunto de la Universidad de Chile, la Pontificia Universidad Católica de Chile y la Universidad de Concepción, a partir de un convenio de colaboración con el Ministerio de Salud y el Ministerio de Ciencia, Tecnología, Conocimiento e Innovación. Este convenio, que nos permite tener acceso a datos recopilados por el Ministerio de Salud, como parte del seguimiento de la pandemia provocada por el virus SARS-CoV-2, tiene como objetivo contribuir al cálculo de indicadores que permitan entregar información clara y oportuna a autoridades, medios de comunicación, ciudadanía y comunidad científica para apoyar la toma de decisiones relativas a la pandemia y entender su evolución.

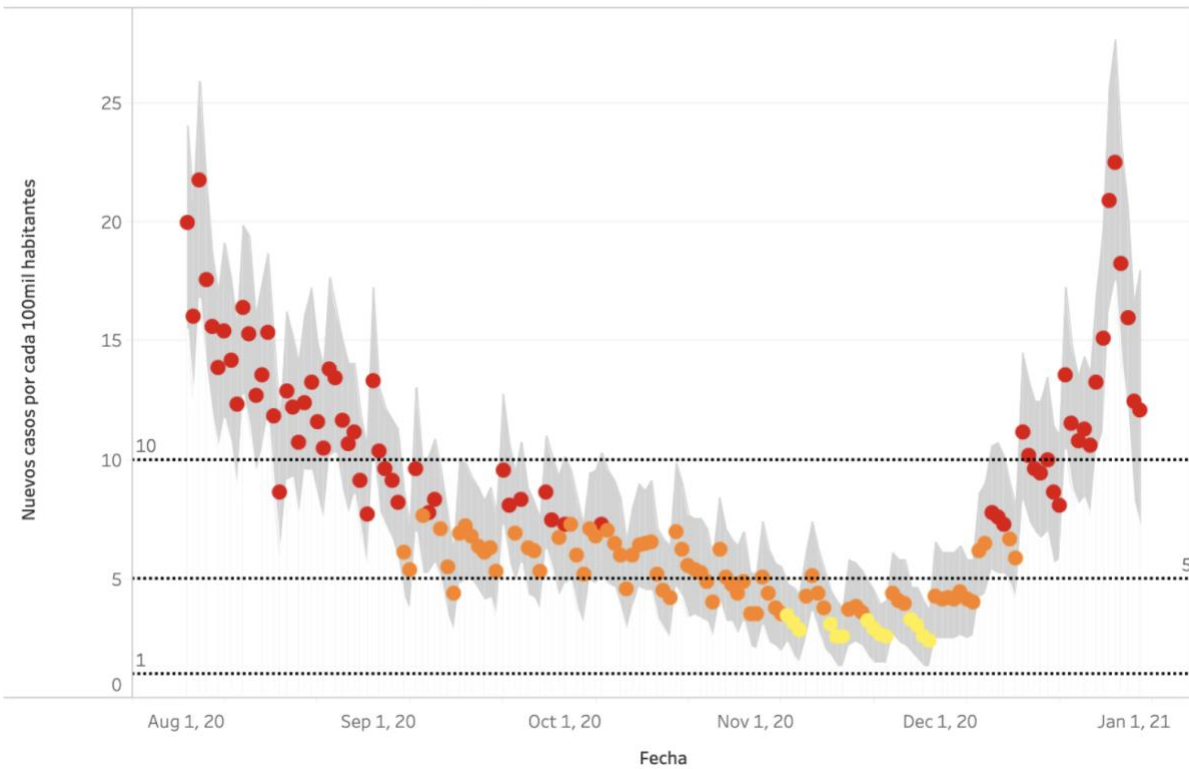
En la legislación vigente en Chile, estos datos están bajo la tutela del Ministerio de Salud de Chile y le corresponde a dicho ministerio la decisión de su distribución pública. Los investigadores de ICOVID Chile no utilizarán en forma privilegiada estos datos para llevar a cabo trabajos que generen publicaciones científicas o de otra índole, en la medida en que ellos no estén disponibles de forma pública para el resto de la comunidad.

ANEXOS

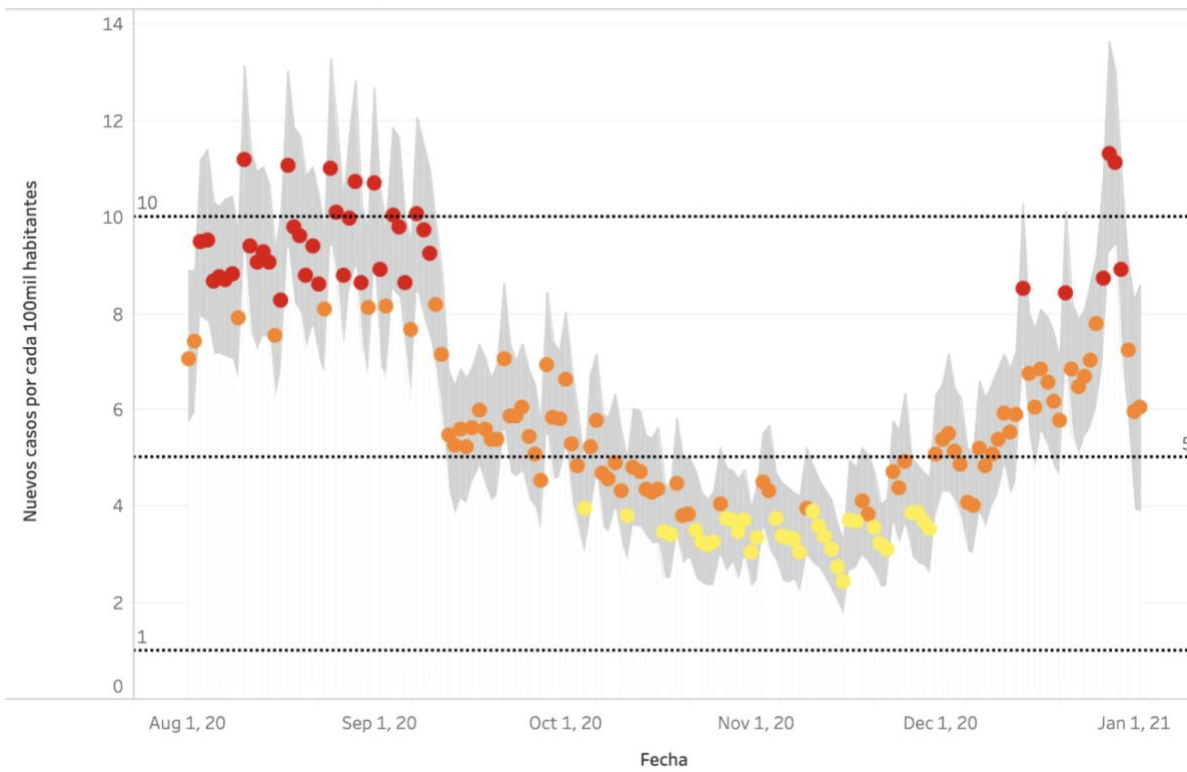
Positividad Test PCR (%) nacional



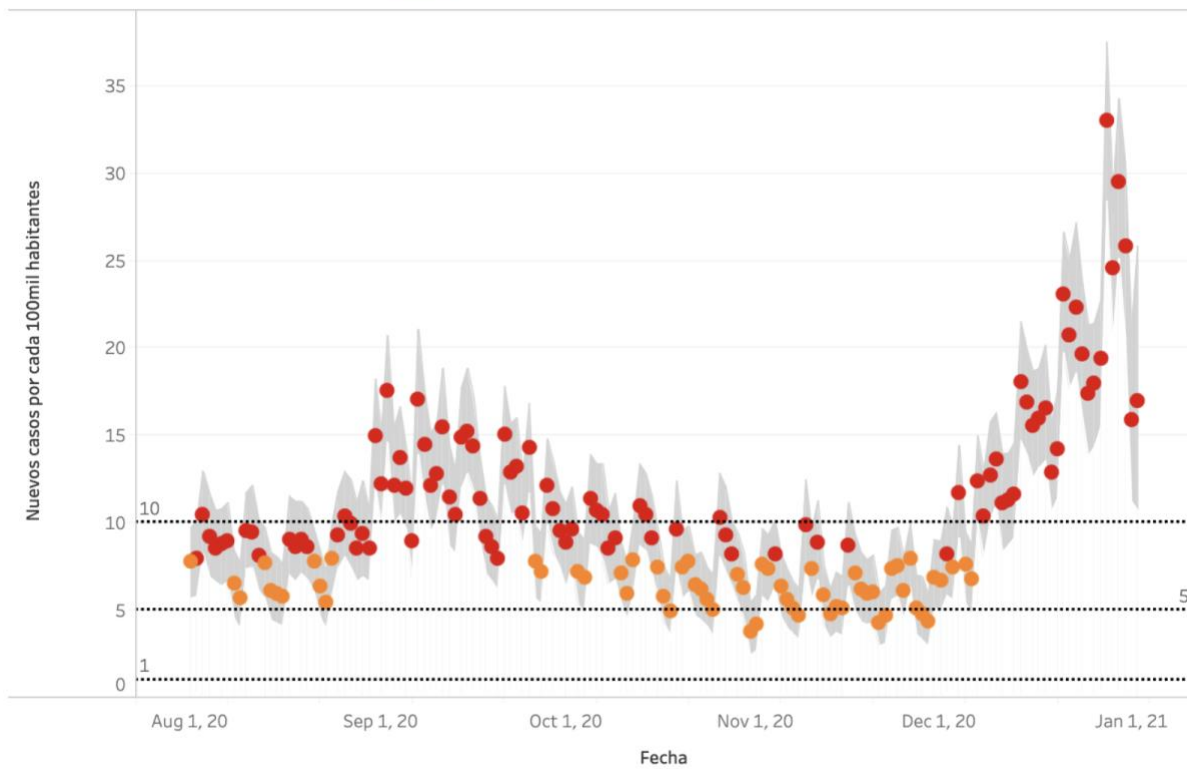
Indicador de carga, región Antofagasta



Indicador de carga, región Valparaíso



Indicador de carga, región Maule



Indicador de carga, región Los Lagos

